



La nota del día



Bloque 2

Ritmo y movimiento






La nota del día

Hoy conocerás dos nuevas figuras rítmicas. Para comprenderlas mejor es necesario complementar la información que tienes acerca de la redonda, la blanca y la negra.

En el bloque 1 aprendiste que cada una de las figuras rítmicas tiene una duración que se mide en pulsos o tiempos; bien, en música, a cada uno de esos pulsos también se le representa por medio de un valor fraccional, ya sea de $1/4$, $1/8$, o $1/2$, etcétera. La unidad de tiempo más común y la que utilizarás más en este curso es la de un cuarto. Cada pulso, golpe o tiempo será equivalente a $1/4$.

Con la información anterior puedes ampliar tus conocimientos acerca de las figuras redonda, blanca y negra. Una redonda vale cuatro cuartos o tiempos ($4/4$ o un entero o unidad); la blanca, dos cuartos o $1/2$ (una mitad), y la negra, un cuarto ($1/4$) o pulso.

Figura	Nombre	Valor fraccional	Duración
	Redonda o unidad	$4/4 = 1$	4 tiempos
	Blanca o mitad	$1/2 = 2/4$	2 tiempos
	Negra o cuarto	$1/4$	1 tiempo

[Valores fraccionales de la blanca, negra y redonda]

Ahora conocerás dos figuras más con valores cortos o menores a un tiempo: la corchea, que vale medio tiempo, o sea, la mitad de $1/4$, es decir, $1/8$. En cada tiempo o negra caben dos corcheas.



[Figura de corchea]



[Figura de semicorchea]

Y la semicorchea, que equivale a la cuarta parte de un tiempo, pulso o cuarto, es decir, $1/16$. En cada tiempo o negra caben cuatro semicorcheas.

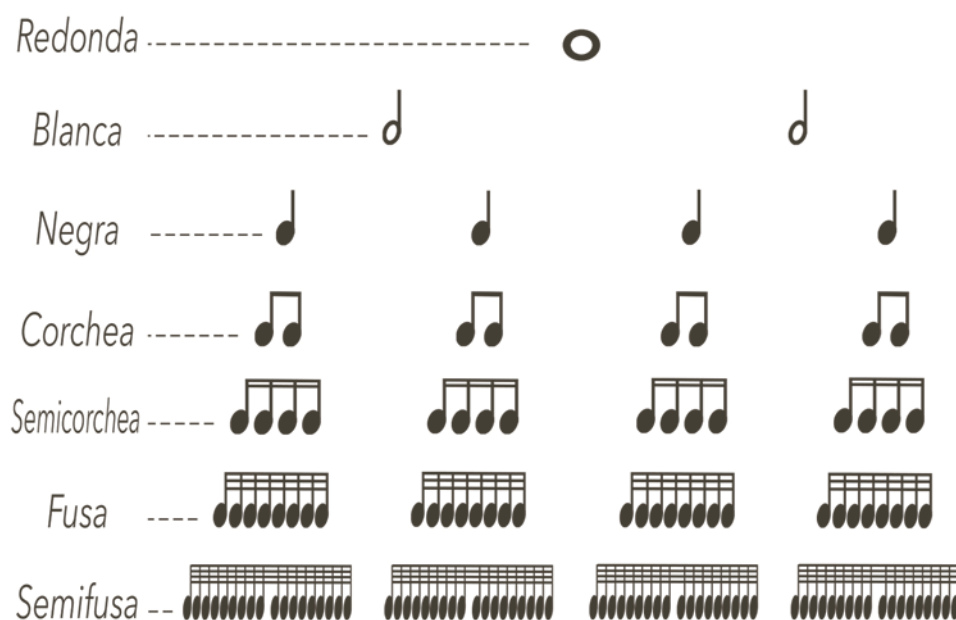
Estas figuras rítmicas también tienen un signo que equivale a un silencio de la misma duración. Observa el cuadro siguiente para que tengas un panorama de todas la figuras que ya conoces con sus valores y silencios.



Figura rítmica	Silencio	Nombre	Duración
		Redonda	Cuatro pulsos
		Blanca	Dos pulsos
		Negra	Un pulso
		Corchea (un corchete)	Medio pulso
		Semicorchea (dos corchetes)	Un cuarto de pulso

[Esquema de figuras rítmicas de la redonda a la semicorchea]

Ahora observa el siguiente esquema de equivalencias para que comprendas mejor la duración de cada figura y su relación con las demás.



[Esquema de equivalencias desde la redonda hasta la semicorchea]

18 Sesión

El famoso puntillo

Eje: Apreciación

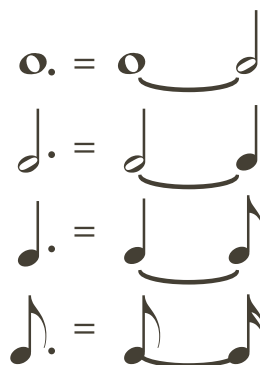


La nota del día

Existe un signo musical que modifica la duración de las figuras rítmicas, se trata del *puntillo*. Como su nombre dice, se trata simplemente de un punto que se coloca siempre a la derecha de la figura a la que acompaña para aumentar su duración.

¿Cuánto aumenta la duración de una nota con puntillo? La mitad de su valor. Por ejemplo, una redonda vale cuatro tiempos; si tuviera un puntillo, su duración aumentaría dos tiempos más, porque la mitad de 4 es 2. Una redonda con puntillo durará, entonces, 6 tiempos.

Sin puntillo		Con puntillo	
Figura	Equivalencia	Figura	Equivalencia



[Esquema de valores de figuras rítmicas con puntillo]

19 Sesión

El compás de 2/4

Eje: Apreciación



La nota del día

En el bloque anterior conociste, a muy grandes rasgos, qué es un compás. Como recordarás, el compás divide el tiempo en la música de acuerdo con la distribución de tiempos fuertes y suaves. El compás también nos sirve para medir el tiempo en la música.

Uno de los compases básicos es el de 2/4. En este caso, el numerador (2) indica que cada compás tendrá dos tiempos y el denominador (4) señala que cada uno de esos tiempos equivaldrá a un cuarto, es decir, a una negra, figura que representará la unidad de tiempo del compás.

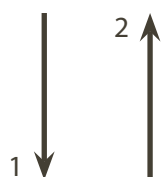


Numerador: dos (2) pulsos por compás



Denominador: una negra (4) en cada pulso

[Ejemplo de compás de 2/4]



[Marcaje de compás 2/4]

Cuando las figuras rítmicas completan la suma de dos cuartos en total se coloca una línea vertical que atraviesa el pentagrama. A esta línea se le conoce como *barra de compás*. Cada uno de los segmentos dividido por la barra es un compás completo.

En el compás de 2/4 siempre se alterna un primer tiempo fuerte con uno suave. Todos los compases pueden trazarse o dibujarse en el aire con movimientos de la mano. El compás de dos cuartos se marca moviendo el brazo hacia abajo para indicar el primer tiempo fuerte y después hacia arriba para señalar el segundo tiempo, el suave.

20
Sesión

El compás de 3/4

Eje: Apreciación

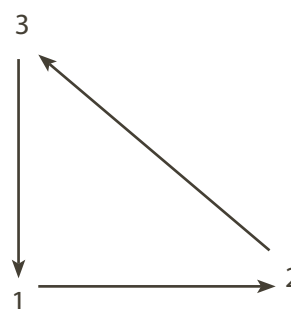


La nota del día

Ahora que identificaste las características del compás de 2/4, tienes las bases para comprender otros compases cuya unidad de tiempo es el cuarto o la negra.

A continuación revisarás el compás de 3/4. En este compás, el numerador indica que hay tres tiempos o pulsos y que cada uno vale un cuarto o una negra, pues así lo indica el denominador 4.

En un compás de 3/4 hay un primer tiempo fuerte seguido de dos tiempos suaves. También existe una forma de marcar este compás en el aire: hacia abajo el primer tiempo fuerte, a la derecha el segundo (que es suave) y hacia arriba el tercero. Es fácil, sólo se trata de trazar un triángulo en el aire. ¡Practícalo!



[Marcaje del compás de 3/4]

El compás de 3/4 es muy conocido, ya que se encuentra en muchas canciones populares o en piezas para bailar. Puedes identificarlo si al escuchar una pieza percibes: un-dos-tres.

21

Sesión

El compás de 4/4

Eje: Apreciación

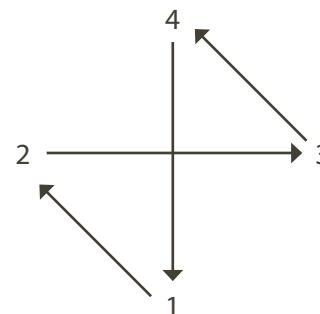


La nota del día

Ahora que conoces el compás de 2/4 y el de 3/4, te resultará sencillo comprender el de 4/4.

La fracción 4/4 te indica, por su numerador, que el compás consta de cuatro tiempos o pulsos. Por otro lado, el denominador señala que cada tiempo valdrá 1/4 o negra, la cual fungirá como unidad de tiempo.

El compás de 4/4 se marca en el aire dibujando una cruz: primer tiempo, que siempre es fuerte, hacia abajo; segundo tiempo a la izquierda, éste es suave; tercer tiempo a la derecha, que puede ser fuerte o semi-fuerte; y el cuarto tiempo hacia arriba, al mismo lugar donde comenzaste a marcar el compás. Este último tiempo es suave.



[Marcaje del compás de 4/4]

Practica marcando tu compás de 4/4 varias veces. Recuerda que todos los tiempos deben durar lo mismo y que debes sentir el pulso.

22

Sesión

Y... ¿dónde está el compás?

Eje: Apreciación



La nota del día

Determinar el compás en piezas musicales de diferentes géneros y estilos puede resultar complicado si no se tiene a mano la partitura. Uno de los problemas es que los compases de 2, 3 y 4 tiempos no son los únicos que existen, así que alguna melodía puede estar escrita en un compás que aún no conoces y es posible que te confundas.

La clave para identificar los compases que ya conoces consiste en poner mucha atención para reconocer la distribución de los tiempos fuertes y suaves. Todo es cuestión de dejarse llevar por la música y los **acentos**. Un tiempo fuerte y uno suave que se repiten una y otra vez te indican que estás en un compás de 2/4. Dos tiempos suaves después de uno fuerte corresponderán a un compás de 3/4. Por último, tres tiempos suaves después de un acento muy marcado te señalarán que la pieza que escuchas está escrita en 4/4.



Glosario

acento. Sonido que dentro de un conjunto debe marcarse con cierta fuerza.

**23**

Sesión

Ritmos cotidianos

Eje: Expresión



La nota del día

Improvisar es un verbo que por lo general remite a la idea de hacer alguna acción sin preparación previa o con los recursos que se tengan a mano. Sin embargo, en música este concepto es diferente; improvisar no es inventar cosas de la nada, se debe tener dominio total de un tema para poder crear rápidamente nuevas cosas y que esas creaciones tengan calidad, lógica y efectividad.

Para improvisar música debes tener conocimiento de ella. Los músicos que son capaces de improvisar melodías al instante es porque tienen mucha experiencia haciendo ejecuciones con su instrumento.

Si vas a improvisar un ritmo, es porque ya estás familiarizado con el compás, con las figuras rítmicas y con algunos instrumentos de percusión.

24

Sesión

¿Cómo fue?

Eje: Expresión



La nota del día

Las capacidades que puedes llegar a adquirir al continuar con tus estudios musicales son asombrosas. Algunos músicos son capaces de escribir inmediatamente la partitura de piezas que escuchan por primera vez. Imagina que oyes una canción en la radio, una que jamás habías oído, y te gusta tanto que sacas un papel pautado y la escribes porque identificas las notas, los instrumentos y las duración de los sonidos. Entonces llegas a casa y tocas lo que escribiste en un instrumento y resulta que, ¡sí es la misma canción que oíste!

Realmente no es tan difícil, sólo necesitas entrenamiento y constancia. Para lograr estas habilidades, hay que tomar dictados, éstos consisten en oír un fragmento musical y pasarlo al papel con escritura musical formal. Hoy lo intentarás con figuras rítmicas.

25
Sesión

Un acompañamiento suave

Eje: Expresión



La nota del día

En algunas ocasiones, dentro de un ensamble de músicos y en ciertos géneros, como el *jazz*, es común que un solo instrumentista de la agrupación haga una improvisación mientras el resto de los ejecutantes hacen un acompañamiento sencillo para después retomar la pieza tal y como está escrita o como la habían ensayado. O sea, que los músicos no siempre tienen que tocar solos para llevar a cabo improvisaciones.

Hay también músicos que ejecutan el acompañamiento de un tema principal con otro instrumento o con la voz, y en algún momento de la pieza improvisan mientras la melodía principal continúa al mismo tiempo y sin modificaciones. Y puede darse el caso contrario, a veces incluso con la voz, con un cantante que en medio de uno de sus temas comienza a cambiar partes de la pieza para jugar con su voz, mientras los instrumentos que lo acompañan siguen tocando sus partituras sin modificarlas.

Glosario

jazz. Género de música derivado de ritmos y melodías afonorteamericanos.

26
Sesión

El ritmo y el salón

Eje: Expresión



La nota del día

Hasta ahora has trabajado con los conceptos de pulso y compás, con ellos puedes leer ejercicios rítmicos. Pero, ¿qué es el *ritmo*? En música, el ritmo es la disposición ordenada del sonido y el silencio en el tiempo. Piensa en los ejercicios que lees con figuras rítmicas; ese dibujo de las blancas, negras, corcheas, etcétera, sobre una línea, no es más que una gráfica que te indica el orden del sonido durante el tiempo que dura el ejercicio y que mides por medio del compás.

El ritmo es el esqueleto de la música, sin él sería imposible organizar la duración de los sonidos. Aunque pudieras entonar las notas correctas de una pieza musical, sin conocer la duración de exacta de cada sonido, no podrías reconocer lo que estás cantando o tocando.

**27**

Sesión

Polirritmia

Eje: Expresión



La nota del día

Una de las posibilidades musicales para crear sonidos interesantes con el ritmo es la *polirritmia*, que consiste en la combinación de dos o más ritmos diferentes que se ejecutan al mismo tiempo.

Hay distintos niveles de dificultad para combinar ritmos. Por ejemplo, tocar dos ritmos diferentes, pero que sigan el mismo compás, como el de dos cuartos, es sencillo, dado que los tiempos acentuados y los suaves coinciden. También es posible tocar ritmos escritos en diferentes compases, aun si los tiempos fuertes y los suaves no coinciden, con ello se logran combinaciones de sonidos más complejas, ricas e interesantes.

28

Sesión

A la búsqueda del ritmo perdido

Eje: Expresión



La nota del día

A lo largo de la historia de la música, el ritmo ha sido un elemento fundamental en las composiciones de todos los géneros y estilos, ya que el ritmo es el único de los tres elementos de la música (melodía, armonía, ritmo) del que no se puede prescindir. Una pieza musical puede ejecutarse con una sola nota, pero invariablemente esa nota, al repetirse, deberá tener una duración determinada, es decir, un ritmo.

Todas las personas, aunque no sean músicos o no toquen ningún instrumento, cuando escuchan música identifican aspectos rítmicos con relativa facilidad, por lo menos pueden seguir el pulso, que es la base de la duración de los sonidos que conforman la pieza. Más complejo resultaría que reconocieran las notas o las armonías de las piezas que escuchan.

29

Sesión

Un gran ritmo

Eje: Expresión



La nota del día

Los *patrones* o *fórmulas rítmicas* son otro recurso musical que se emplea en los acompañamientos. Un patrón es una idea rítmica regular que se repite constantemente para disponer de forma concreta la duración de las notas en una partitura. Observa estos ejemplos de patrón rítmico.

Un patrón o fórmula rítmica aparece durante gran parte de una pieza, pero no necesariamente debe estar presente en toda la ejecución musical. A lo largo de una composición, el patrón puede cambiar en varias ocasiones o dar paso a otros acompañamientos rítmicos más complejos.



30
Sesión

Sopa de ritmos

Eje: Expresión



La nota del día

Para algunos instrumentos de percusión, el pentagrama tiene funciones un poco distintas a las del resto de los instrumentos. Por ejemplo, para los bateristas, cada marca dentro de las líneas y espacios del pentagrama corresponde a la percusión que deben tocar y no a la altura de una nota. Observa el siguiente ejemplo, en él podrás advertir qué correspondencia tiene cada percusión con las líneas del pentagrama para la batería.



[Partitura para batería]

Analiza las imágenes para que identifiques cada una de las percusiones que contiene una batería y que aparecen en el pentagrama.



Como pudiste observar, en la partitura para la batería se usa la clave de *fa*, ya que esta llave suele utilizarse para instrumentos que producen sonidos graves. En el pentagrama para batería, los instrumentos más graves van hacia abajo, y los que producen sonidos agudos al percudirlos, están hacia arriba.

**31**

Sesión

Vida y movimiento

Eje: Contextualización



La nota del día

Los orígenes de la música en la historia de la humanidad son interesantes. Aunque no se puede precisar con exactitud cuándo el ser humano comenzó a organizar y producir sonidos, sí se tiene la idea de que en algún momento las percusiones y la voz sirvieron para imitar los sonidos de la naturaleza o para comunicarse, es decir, que desde sus orígenes, el hombre se relacionó con el mundo a través del sonido.

Sabemos, por pinturas y restos arqueológicos, que las primeras civilizaciones incluían la música en sus vidas, ya sea dentro de ritos religiosos, ceremonias o en fiestas. Así pues, la música fue relacionándose con lo sagrado y con lo festivo.

Para los aztecas, la música tenía una enorme importancia, ya que no sólo formaba parte de las ceremonias, mediante percusiones e instrumentos de viento, sino que también se enseñaba de manera formal junto con la danza.

32

Sesión

Danza y compás

Eje: Contextualización



La nota del día

Para algunos especialistas, la danza es instintiva, es decir, forma parte de la naturaleza, y no sólo del ser humano, sino de muchas especies animales. Casi toda forma de vida está ligada al movimiento en su relación con el mundo. El reino animal está lleno de criaturas que parecen bailar por muchas razones: como cortejo, defensa territorial, demostración de fuerza, etcétera.

Quizá entonces el ser humano también baila por naturaleza, ya que desde sus orígenes, la danza ha estado presente en la vida de la humanidad. Algunas de las primeras tribus incorporaron la danza en sus ritos y, por lo tanto, en su cotidianidad. En los orígenes de la historia, la danza no se practicaba para presentarse ante un público, sino para relacionarse con el entorno, con el clima, el alimento y la comunidad. Es probable que antes de que aparecieran los primeros instrumentos musicales el ser humano practicara danzas siguiendo ritmos corporales y el pulso de su corazón. Al bailar, los movimientos del cuerpo también siguen o marcan tiempos acentuados y suaves, como en el compás musical.